

## FICHE TECHNIQUE JOVANY - VERSION N°9 AU 01/04/2025

Cette fiche technique fait partie intégrante du contrat précisant les conditions de prestation de l'artiste.  
Chacune de ces pages doit être paraphée par le PRODUCTEUR et l'ORGANISATEUR.

**N'ayez pas peur !** si vous avez des questions sur la préparation et l'adaptation du spectacle, merci de bien vouloir contacter :

Direction Technique & Régie  
**PIERRE NOWAK**  
**+33 6 65 62 87 13**  
[pro.pierrenowak@gmail.com](mailto:pro.pierrenowak@gmail.com)





---

## 1/ RENSEIGNEMENTS A FOURNIR

**Merci de bien vouloir nous faire suivre les éléments suivants :**

- > Fiche technique du plateau et de la salle avec plan d'accès
- > Pour les festivals, prendre contact avec l'administrateur et le régisseur général de tournée

---

## 2/ DURÉE DU SPECTACLE

Le Spectacle à une durée de 1h20 environ sans entracte

---

## 2/ PERSONNEL DE TOURNEE

Vous allez accueillir une équipe de 2 personnes constituée de :

- > x1 Artiste
- > x1 Régisseur son et lumière

---

## 3/ BESOIN EN PERSONNEL LOCAL

### 3.1/ Demande de personnel

**Le matériel son et lumière devra être prêt au réglage à notre arrivée.**

Merci de mettre en place pour assurer les phases de Déchargement / Montage / Réglages / Démontage / Chargement, l'effectif suivant **(à adapter selon la taille de la salle)** :

- > 01 Responsable Accueil ou Régisseur général
- > 01 Régisseur Plateau
- > 01 Régisseur Lumière (avec les habilitations nécessaires au travail en hauteur)
- > 01 Régisseur Son (il devra absolument être présent durant la représentation en régie)

---

## 4/ TRANSPORTS & ACCÈS

### RÉGISSEURS TECHNIQUE

- > Le matériel et le personnel technique se déplacent en camionnette type Renault Traffic 6m3 : arrivée entre 11h et 14h / Départ vers 23h
- > Merci de prévoir un emplacement à proximité immédiate de la salle ou du quai de chargement et nous fournir un plan d'accès et le cas échéant les autorisations nécessaires.

---

## 5/ SITE / SCÈNE / RÉGIES

### 5.1/ La salle

La salle devra être chauffée correctement dès l'arrivée de l'équipe technique et ce jusqu'au départ de la production.

Selon la jauge retenue, une occultation des espaces non occupés sera nécessaire.

L'ouverture des portes, l'extinction et le rallumage de la salle se feront en accord avec la production.

La salle devra être **totalemment** « mise au noir » durant le spectacle, prévoir des occultations au besoin.

Dans le cas où des parterres de chaises sont installés, merci de rapprocher au maximum les premiers rangs et de **NE PAS FAIRE D'ALLÉE CENTRALE**





### 5.2/ La scène

La scène et ses extensions devront être entièrement montées avant l'arrivée de la production. Elles devront aussi être solidaires, stables, construites solidement (résistance 500kg/m<sup>2</sup>), mise à niveau sur toute sa surface, parfaitement planes, correctement alignées par rapport à la salle et propres. L'ensemble doit reposer sur un sol dur. Tous les équipements (scène, escaliers, ailes, ponts) devront obligatoirement être reliés par une liaison équipotentielle.

- > 01 balisage lumineux devra être installé pour les circulations en coulisses et les accès à la scène.
- > Prévoir de quoi nettoyer la scène avant la représentation.
- > Dimensions « idéales » de la scène :
  - Hauteur de Scène : entre 0,50m et 1m
  - Ouverture au cadre : 8m
  - Profondeur : 5m minimum
  - Hauteur sous grill : 4m minimum
- > Merci de nous prévenir rapidement si les dimensions du plateau ne correspondent pas au minimum indiqué plus haut.
- > 01 Escalier pour aller en salle (pendant le spectacle)

### 5.3 / Rideaux, habillage et occultations

Tous les Pendrillons / Frises / Rideaux. ....devront **OBLIGATOIREMENT** être ignifugés

> Se référer absolument à notre plan de feux pour la quantité et l'implantation des frises, pendrillons et rideaux.

### 5.4 / Régies et Podiums

LES REGIES SON – LUMIÈRE doivent être **OBLIGATOIREMENT** côte à côte, dans le meilleur des cas, elles sont à installer en salle, au 2/3 et dans l'axe de la scène ou, le cas échéant, en régie cabine ouverte, obligatoirement sans fenêtres, avec une excellente visibilité sur tout le plateau et une bonne acoustique.

> Si salle à plat, prévoir 2 praticables à 0,20m pour la régie Son & Lumières.

### 5.5 / Bar et buvettes

Dans le cas où un bar / buvette serait installé dans la salle de spectacle ce dernier devra être éteint 5 minutes avant le début de la représentation et ce pendant toute sa durée.

---

## 6/ LOGES - SANITAIRES - SERVIETTES

Ces espaces devront avoir un accès direct à la scène, sans passer par la zone « public », devront être ventilés & chauffés ou climatisée (température idéale 21°C), équipés de WC et douches et pouvoir être fermés à clé, leurs fenêtres occultées. Nous laissons à votre initiative et à votre appréciation le soin d'organiser et de varier au mieux cet accueil.

- > **1 LOGE** pour l'artiste, équipée de :
  - 01 canapé suffisamment grand pour pouvoir s'y allonger + 01 fauteuil confortable.
  - 01 miroir très bien éclairé
  - 01 portant à costume avec cintres.
  - 01 accès internet Wi-Fi
  - 01 serviettes de toilette + 01 boîte de serviettes en papier + 01 savon
  
  - Fruits secs (Abricots, Amandes, noix de cajou sans sel)
  - Assortiment de gâteaux
  - 4 petites bouteilles d'eau plate
  - 2 petites bouteilles d'eau pétillante
  - Assortiment de canettes de soda > Coca / Orangina / Gini / Fuze Tea. ...
  - une machine à Café



---

## 7/ PHOTOS - ENREGISTREMENT

Les demandes presse devront être transmises au plus tard la veille. Si accord, les photographes seront accrédités par le régisseur. Les photographes devront se présenter au régisseur au minimum 30 minutes avant le lever de rideau pour validation de leur emplacement de travail, et rester en salle jusqu'à la fin du spectacle en veillant à la plus grande discrétion. La prise de photos devra se faire sans flash. Aucun enregistrement vidéo ne sera autorisé sans l'aval du régisseur ou d'un représentant de la production.

---

## 8/ DECORS & ACCESSOIRES

**Vous devrez fournir (SEULEMENT SI L'EQUIPE VOYAGE EN AVION):**

- x1 Bouteille de CO2 de 5kg ou 10kg (bouteille pour les pompes à bière) ou Bouteille CO2 Industriel pour les postes à soudeuse type « TP (Tube Plongeant) »

**Cette bouteille devra être obligatoirement neuve** (sinon l'effet ne fonctionnera pas)

- x3 Flight Case Standard sur roulettes

- x1 Fauteuil

- 1 Machine à bulles + ventilateur



---

## 10/ HORAIRES (à titre indicatif)

### 10.2 / Balances – Répétitions

Pour éviter les nuisances sonores inutiles, aucune personne (hormis le personnel technique indispensable) ne sera admise dans l'enceinte de la salle pendant les répétitions ou les balances.

### 10.3 / Nettoyage plateau

Merci de prévoir le nettoyage de la scène avant l'ouverture des portes au public par une personne de service.

Une grande quantité de confettis sera utilisé pendant le spectacle. Merci de prévoir un aspirateur ou un balais pour le nettoyage de la scène après le spectacle.

### 10.4 / Ouverture de la salle et démarrage Spectacle

L'ouverture des portes, la montée sur scène de l'artiste ne se fera qu'avec l'accord du Régisseur de la tournée.

Le régisseur aura libre-arbitre quant à la programmation d'une ambiance musicale **avant et après le spectacle.**

---

Fait à .....  
LA PRODUCTION  
Nom.....  
Signature :

Le .....  
L'ORGANISATEUR  
Nom.....  
Signature :

Artiste : JOVANY  
Document : FICHE TECHNIQUE V9  
Date de rédaction : 01/04/2025

Paraphes  
Page n°4





## FICHE TECHNIQUE SON VERSION N°9 AU 01/04/2025

Le système devra disposer d'une puissance adaptée à la taille du lieu et d'une dispersion homogène. La façade doit délivrer un son confortable et sans distorsion en tout point de la salle. Nous préférons les systèmes accrochés.

Il devra être installé et réglé avant notre arrivée.

Si une partie du matériel est loué, merci de demander au prestataire technique de laisser un technicien durant toute la journée avec le matériel de location. (Notamment pour les consoles et divers amplis)

**Merci de fournir les équipements suivants :**

---

### DIFFUSION

> Un système de diffusion 4 voies actif avec SUB séparés, homogène en pression et en couverture dans la salle. Privilégier, L-Acoustics, D&B, Meyer Sound, Adamson...

---

### RETOURS

> 2 Sides 15pouces type L-Acoustics MTD 115...

> 2 wedges 12 pouces type D&B M2 / L-Acoustics X12

---

### CONSOLE & AUTRES

Prévoir une console numérique. Pas de console analogique

> Console type YAMAHA QL1 ou CL1 / MIDAS M32 / Allen & Heath SQ5...

> 1 Câble mini Jack en régie pour les envois de bandes sons.

**> Prévoir x4 Piles LR06 (AA) neuves pour les émetteurs HF pour le spectacle**

---

### MICROS

> Prévoir 1 liaison HF complète avec DPA 4088 (Spare)

> Prévoir 1 liaison HF complète pour guitare. (Spare)

---

### Nous Fournissons :

> Sennheiser HSP Essential + Système HF

> Guitare Electro Acoustique + Système HF

> l'IPAD ou le MAC pour les bandes son





## FICHE TECHNIQUE LUMIÈRE VERSION N°9 AU 01/04/2025

Tout le dispositif de lumière devra être installé, testé et patché avant l'arrivée de l'équipe technique de tournée, suivant le plan adapté qui sera fourni. Tous les projecteurs demandés devront être en parfait état de fonctionnement, respectant les règles de sécurité, et devront être équipés de leurs accessoires respectifs au complet (porte-filtre, élingues, couteaux, iris, crochets...).

Suite à une mise à jour, l'organisation devra fournir l'ensemble du matériel lumière et son demandé. De petites adaptations sont envisageables si cela ne nuit pas à la qualité artistique du spectacle.

Se référer au plan de feu pour plus d'indications.

**Merci de fournir les équipements suivants (après adaptation selon taille de plateau et salle) :**

### PROJECTEURS & AUTRE

- > x6 PC 1000W, Halogènes
- > x4 Blinder FL1300 ou FL2400
- > x3 Découpes longues 2000W / Type Robert Juliat 714SX avec iris (si distance supérieure à 10m)
- > x4 PAR 64 CP62
- > x5 lignes graduées en attente
- > x1 Ligne direct 16A + DMX 3points (au sol à Jardin)
- > x11 MAC Aura (ou équivalent LEDBeam350 / BT Orbit...)
- > x7 Lyre Robe Mégapointe ou équivalent (Ghibli / Lusso ...)
- > x4 Sunstrip au sol en fond de scène
- > x4 P3 Portmann ou BT Vintage ou équivalent sur pied barre verticale embase lourde (2m50)
- > 1 Machine à brouillard -> MDG Atmosphère / Antari HZ500 / ... + Ventilateur

### ACCESSOIRES

- > 2 pieds (Hauteur 3m) pour 2 PAR LED en Lateraux au lointain
- > 4 pieds Barre Verticale embase lourde (Hauteur 2m et 3m50) pour les Portmann P3

### CONSOLE

- > 1 Grand MA 2 On PC + Command Wing ou Grand MA 2 Light **(Le régisseur peut venir également avec sa console**

**selon les dates)**

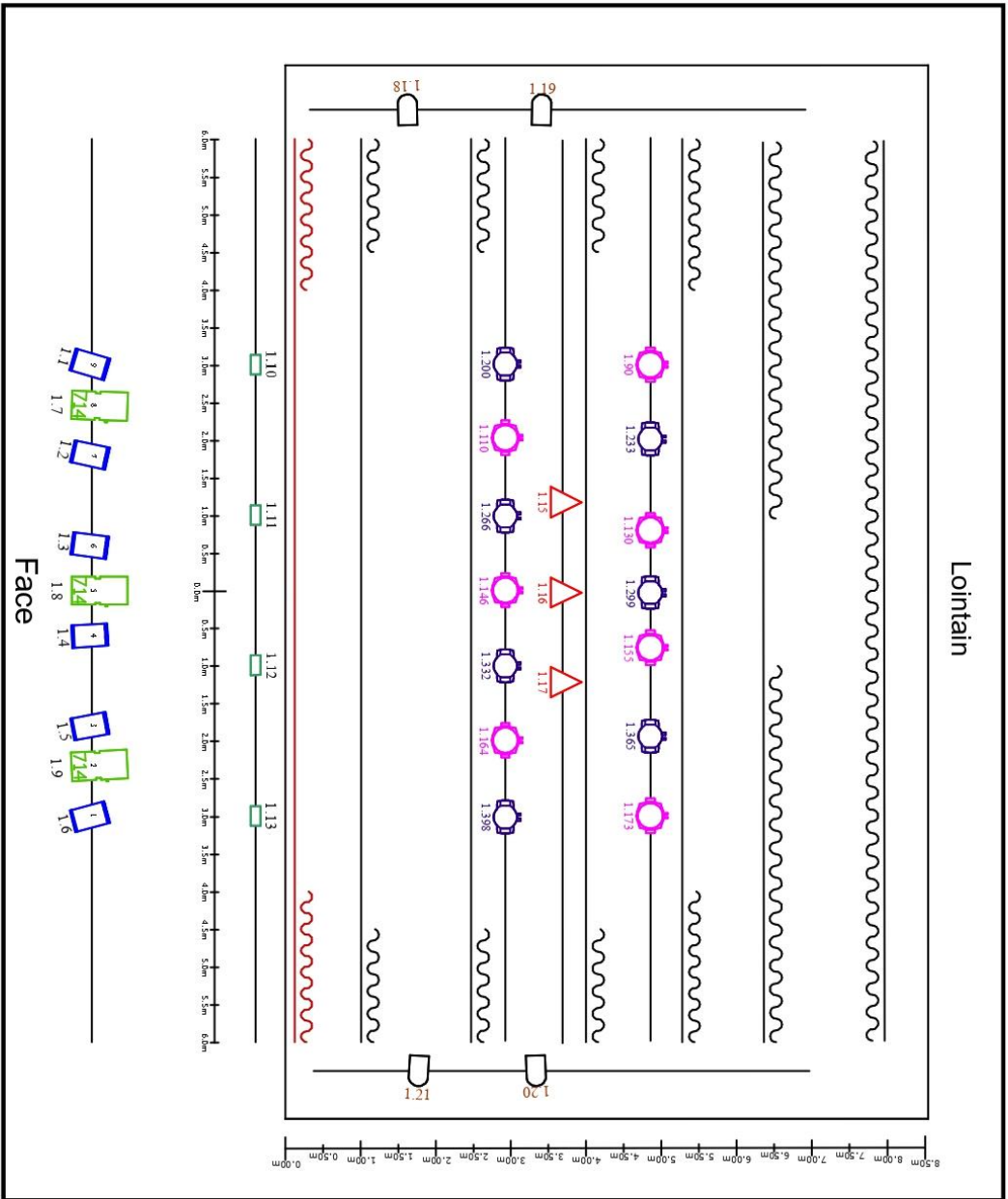
### CONSOMMABLES

- > Bamier / Gaffer (Blanc et Noir)



# Possibilité d'envoyer le plan en format A3

Jovany / Version 2025



Plan de Grill

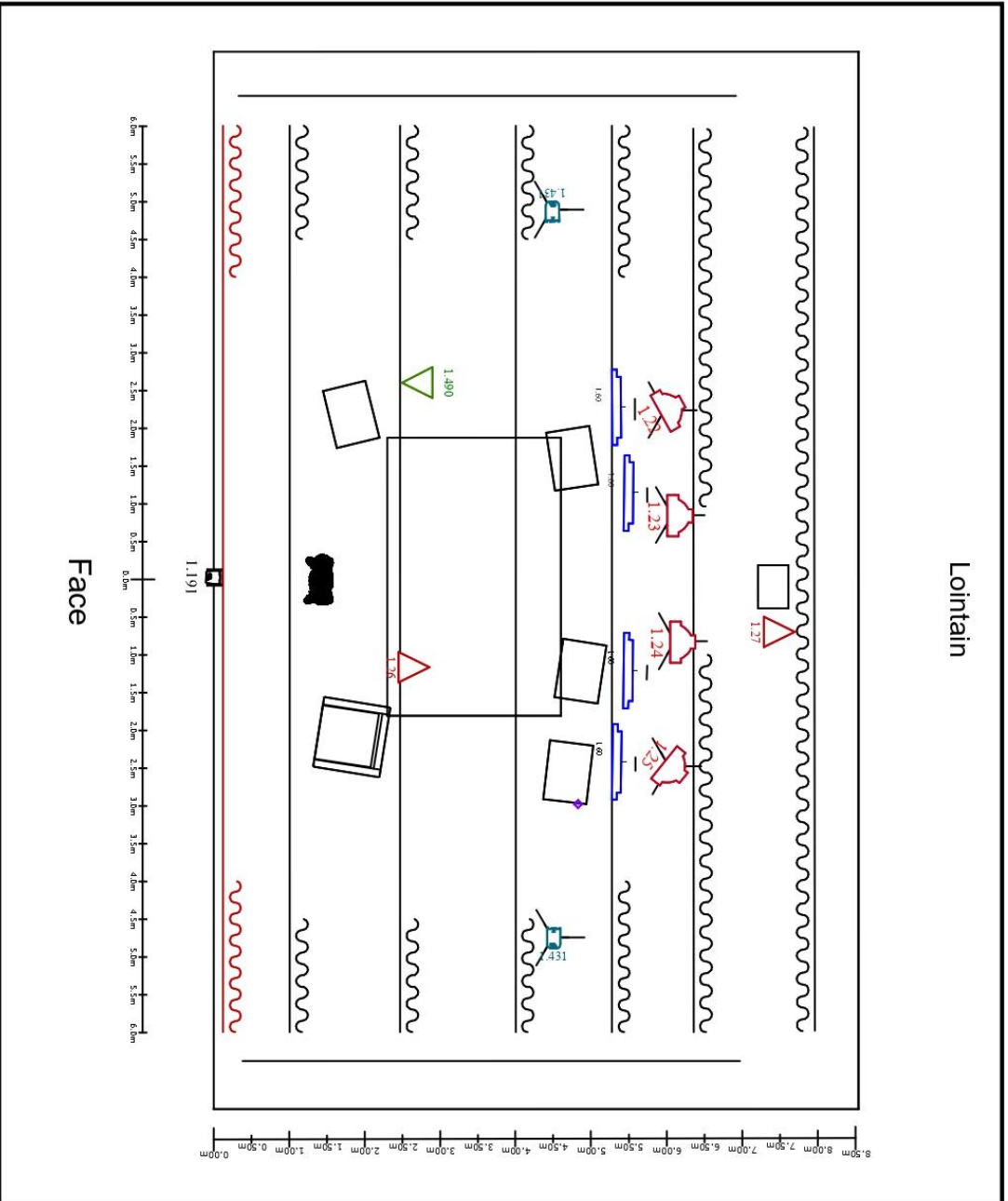
Legende	
Symbol	Name
	PC 1kW
	Découpe 714SX + Iris
	Blinder ou Horizode
	PAR 64 sur perche allemande
	3 Grada
	MAC AURA ou équivalent
	Robe Megapointe ou équivalent
Count	
6	
3	
4	
4	
3	
7	
7	

**NOTES**

- Prévoir le câblage DMX pour toute la lumière ainsi que le câblage électrique
- Prévoir un nombre de frises équivalent au nombre de perches
- La régie est faite par un seul régisseur, les régles son et lumière devront donc être côte à côte.

<b>JOVANY Le dernier Saltimbanque</b>	
Régle son & lumière:	Pierre Novak
Version modifiée:	01/01/2025
Téléphones:	+33 6 85 82 97 13
Mail:	pro.pierrenovak@gmail.com





### Plan de Sol

Legende	Symbol	Name	Count
		PAR LED RGBW Zoom sur pied 3m	2
		Sunstrip au sol	4
		PAR LED RGB discret au sol	1
		P3 Portmann sur pied	4
		2 Grada + 1 Direct 16A	3

### NOTES

- Prévoir le câblage DMX pour toute la lumière ainsi que le câblage électrique
- Prévoir un nombre de frises équivalent au nombre de perches
- La régie est faite par un seul régisseur, les régies son et lumière devront donc être côte à côte.

<b>JOVANY Le dernier Saltimbanque</b>	
Régle son & lumière:	Pierre Nowak
Version modifiée:	01/01/2025
Téléphone:	+33 6 62 87 13
Mail:	pro.ajer.nowak@gmail.com





